



DEPREMİN HATAY'DAKİ SAĞLIK SEKTÖRÜNE ETKİLERİ

Fazıl Altınay

Hatay Özel Sağlık Kuruluşları Derneği Başkanı

1

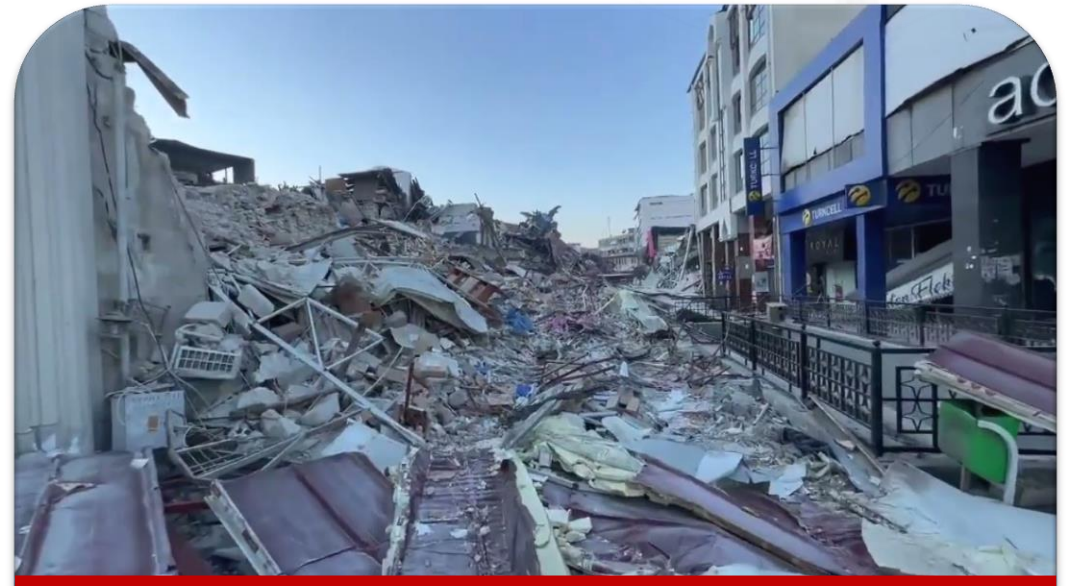
Hatay Depremi

6 ŞUBAT DEPREMİ her ne kadar Kahramanmaraş merkezli anılsa da en büyük yıkım Hatay ilinde meydana gelmiştir.



2

Hatay Depremi



3

Hatay Depremi

Hatay'da; **"özellikle Amik Ovası ve güneyi"** Kırıkhan, Antakya, Defne, Samandağ ilçelerinde yıkım çok daha büyük ölçekte yaşanmıştır.



4

Hatay **Depreminde**

63

Hekim

+

600'e yakın

Sağlık Çalışanı

**Hayatını
Kaybetti**

5

Hekime
Ulaşılamadı

61

Aile Sağlığı
Merkezi

+

5

Özel
Hastane

+

3

Kamu Hastanesi
Yıkıldı

Hatay Depremi

Depremden sonra Hatay sınırları dahilinde **KAMU-ÖZEL** birçok hastane hizmet veremez hale gelmiştir.



Özel Antakya Akademi Hastanesi



İskenderun Devlet Hastanesi

Hastanelerde Hasar

6

Antakya

Kırıkhan

Defne

Samandağ

İskenderun

İlçelerinde Kamu hastaneleri büyük ölçüde hasar almış veya yıkılmış, uzun bir süre sağlık hizmetleri sahra hastanelerinde verilmeye çalışılmıştır.

7

Yatak Sayısı

ÖZEL DEFNE HASTANESİ		250
ÖZEL AKADEMİ HASTANESİ		200
ÖZEL DOĞU AKDENİZ HASTANESİ		99
ÖZEL SAMANDAĞ DENİZ HASTANESİ		93
ÖZEL KIRIKHAN BİLİM HASTANESİ		55

tamamen yıkılmış ve hizmet veremez hale gelmiştir.

Hatay'da Faaliyet gösteren Özel Hastanelerden;

Bu hastanelerde çalışan yaklaşık
1.800 personel işini kaybetmiştir.

Bu hastanelerle birlikte, aynı bölgede faaliyet gösteren;

- Özel Yaşam Cerrahi Tıp Merkezi,
- Özel Karaçay Tıp Merkezi,

depremde hasar aldıktan sonra hizmeti durdurmuş, ruhsatları askıya alınmıştır.

Hatay'da Faaliyet gösteren Özel Hastanelerden;

Bölgede Özel hastanelerin verdiği hizmetlerin nicelik kaybı yanında, niteliksel kayıplarda büyük olmuştur. Hatay'da depremden önce **Yoğun Bakım hizmetlerinin yatak kapasitesi 530 iken** bu sayı 220'ye düşmüştür.

Ayrıca bölgenin ihtiyaç duyduğu **Onkoloji, Kalp Damar Cerrahisi** gibi branşlar da bu Hastanelerimiz tarafından veriliyordu.



Özel Karaçay Tıp Merkezi



Özel Yaşam Cerrahi Tıp Merkezi

Hatay'da sađlık hizmetlerine eriřimde zorluklar yařanmakta,
Hastalar diđer illere sevk edilmekte,
ve diđer illerden sađlık hizmeti almak zorunda kalmaktadır.

Depremi n uzerinden
10 AY geęmesine
rađmen,

Faal Hastanelerin Yaşadıkları Sorunlar

Depremden hemen sonra faaliyete devam eden az sayıda Özel Hastaneye, büyük bir **depremzede akını** olmuştur.

Enkazdan çıkan depremzedelere ilk müdahaleler **mevcut kıt imkanlarla** yapılmaya çalışılmıştır.

Hastaneler, stoklarındaki **tüm tıbbi malzemeleri** hastaların tedavisi için kullanmıştır.

Depremden sonraki ilk 2 ay tedavi edilen hastalardan **hiçbir ücret alınmamıştır.**

Tedavi edilen, müdahaleleri yapılan hastalar için **Kamudan hiçbir ödeme yapılmamıştır.**

Bu süreçte, hastaneler personel ve hekim ödemelerini eksiksiz yapmış, elektrik, su ve diğer zorunlu **ihtiyaçlarını kendi öz kaynaklarından karşılamıştır.**



Barınma Sorunları

Bölgede çok ciddi bir barınma sorunu mevcuttur.

Hekim ve Sağlık Personeli temininde sıkıntılar yaşanmaktadır.

Bu sıkıntılar Özel Hastanelere «**maliyet**» olarak yansımaktadır.


Bölgedeki sağlık ihtiyacı ayakta kalan hastaneleri depremden önceki konsepti dışında çalışmaya zorlamaktadır.

Burada da «**Kadro**» sorunu karşımıza çıkmaktadır.

Enerji Sorunları

İşçilik maliyetinin yanı sıra, enerji maliyetleri, Özel Hastaneleri ekonomik olarak kıskaç altına almaktadır.

Mutabakatlarda Sosyal Güvenlik Kurumu bizden belge eksik diye kesintiler yapmaktadır.



4,83 A	2,03 A	
17,85 A	2,55 A	
17,85 A	6,35 A	
6,83 A	34,61	65
	5,77	
	5,77	1
88,51		
14,75	50,03	75
14,75	15,33	10
200,51		

Finansal Sorunlar

Hatay'ın Coğrafi konumundan dolayı, Hastanelerimize çok sayıda göçmen sevk edilmektedir.

Bu hastaların tedavisinden kaynaklı alacaklarımız çok geç ve düzensiz ödenmektedir.

Alacaklarımızın ortalama tahsil süresi bir yılı geçmekte. Bir yıl içinde Sağlık Uygulama Tebliği fiyatları iki defa artmış, bizim alacaklarımız bir yıl önceki fiyat seviyesinde kalmıştır.

Bunun üstüne yıllık enflasyon artışını eklediğinizde ciddi zararlarla karşı karşıya kalmaktayız.

Bizler Kamuya bütün borçlarımızı öderken, geç ödemelerde bizlerden "Faiz" alınırken bizler alacağımızı tahsil edemiyoruz.

4,93 A	2,17 A	
17,85 A	2,55 A	
17,85 A	6,35 A	
6,83 A	34,61	65
	5,77	1
	5,77	1
88,51		
14,75	50,03	75
14,75	15,33	10
200,51		

14

YIKILAN HASTANELERİN SORUNLARI

Depremde Sağlık Kuruluşları ciddi bir hasar gördüler ve bu hasarı kendi imkanlarıyla giderip faaliyetlerine devam etmeye çalışıyorlar.

Onarım yapıp faaliyete devam eden hastanelere herhangi bir muafiyet, destek, vergi indirimi, cihaz yardımı yapılmadı.

15

YIKILAN HASTANELERİN SORUNLARI

Yıkılan Sağlık Kurumları Hastalarını tahliye etme sürecinde dahi hiçbir destek alamamış kendi kaderlerine terk edilmişlerdir.

Hatta HASARLI binalarına girmesi yasaklanan Hastane görevlileri bu süreçte dahi Hastanelerinde kaybedilen hastalardan sorumlu tutulmuştur.

Depremi ilk üç günü o kaosta Trafik, haberleşme, elektrik, güvenlik sorunları, çalışanların yıkılan evlerinin durumu, yakınlarını kaybetmeleri, kendilerinin enkaz altında kalıp yaralanması; hatta can kayıpları yok sayılarak sanki çalışan bir hastanede ihmalkarlık var gibi soruşturmalar açmak kovuşturmalar başlatmak gerçekten çok üzücü...

16

YIKILAN HASTANELERİN SORUNLARI

Yıkılan Sağlık Kurumlarının ruhsatları askıya alınmış,

Bu ruhsatların sadece il özel oranlarına uygun olarak devir veya taşımaya konu edilebileceği ifade edilmiş,

Yapılan itirazlar ve TOBB Sağlık Meclisinin destekleriyle bu karar “İstanbul, Ankara, İzmir dışında kalan illere taşınabilir” şeklinde değiştirilmiştir.

Ancak bu kararda “bir yıl süreyle” diye sınırlandırılmıştır. Bu sınırlamanın, süre geçtikçe ruhsatını değerlendirmek isteyen ve elinde başkaca bir değeri kalmamış kuruluşun elini, alıcı karşısında zayıflatmaktadır.

Süre daralıyor! Süre daraldıkça değer düşüyor!

17

YIKILAN HASTANELERİN SORUNLARI

Hiçbir Ticari Kuruluş bir gün bir anda tüm çalışanlarını işten çıkarıp tüm tazminatlarını vereceği, böyle bir durumun başına gelebileceği hesabını yapmaz.

Yıkılan Sağlık Kuruluşları bununla yüzleşmiş ve bu konuda Devletten destek beklentisine girmiş, ancak bu konuda ne bir düzenleme ne de fikir veren olmamıştır.

Devlet desteği bir yana bu kuruluşların bir kuruluşluk vergileri, SSK primleri, elektrik borçları silinmemiş, silinmeyi bırakın bir indirim bile gidilmemiştir.

18

YIKILAN HASTANELERİN SORUNLARI

Bu Sağlık Kuruluşlarına yeniden kurulabilmeleri için herhangi bir destek açıklanmamış konutlara tanınan **“Hak Sahipliği”** sistemi bile uygulanmamıştır.

Yıllardır **ciddi vergiler ödeyen ve büyük istihdamlar sağlayan bu kuruluşlar**, kendilerine yapılacak desteklerin açıklanmasını umutla beklemektedir.

TALEP VE ÖNERİLER



Bölgedeki sağlık yatırımları desteklenmeli ve teşvik edilmelidir.



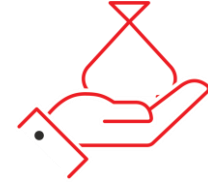
Özel-Kamu ayırt edilmeksizin tüm sağlık çalışanlarının barınma sorunları çözülmelidir.



Bölgeye pozitif ayrımcılık yapılmalıdır.



Her talebimizde «mevzuat» engeli önümüze konulmamalıdır.



Depremzedelere verdiğimiz hizmetten dolayı, en azından uğradığımız ekonomik kayıplar telafi edilmelidir.



SGK, Mutabakatlarında «eksik belge» peşine düşmemelidir.

SAĞLIK PERSONEL İHTİYACI

Son dönemde kamuya yapıla Hekim atamaları yoğunlaşmış Özel Sektörden kamuya geçiş artmıştır.

Deprem öncesi taşrada ruhsata esas Anestezi, Radyoloji, Biyokimya gibi branşlarda Hekim temini, yükselen maliyetlere rağmen güçleşmişti.

Depremden sonra Hatay'da görev yapan çok sayıda Hekim ve Sağlık Personeli il dışına göç etmiştir.

Mevcut koşullardan dolayı, yüksek ücretle dahi hekim temininde zorluklar yaşamaktayız



SAĞLIK PERSONEL İHTİYACI

Özellikle Hekim başta olmak üzere, sağlık personel ihtiyacının karşılanması için -geçici de olsa- kamuda çalışan sağlıkçılara Part-Time çalışma izni verilmelidir.

Personel giderlerine destek olunmalı; Sigorta primi, stopaj ve vergi ödemelerinde muafiyet sağlanmalıdır.

Maliyetlerimiz içinde en büyük kalem olan enerji giderlerine destek olunmalıdır.



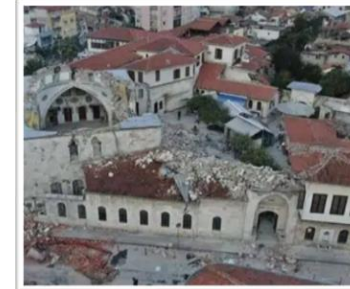
HERŞEYE RAĞMEN **ANTAKYA**

Bizler bu talepleri Yıkılmış bir bölgeyi yeniden ayağa kaldırmak adına yapıyoruz.

Antakya Dünya Mirası, medeniyetleri bağrında barındırmış **Mustafa Kemal ATATÜRK'ün yadigarı kadim bir kent.**

Farklı etnik yapıda insanların barış ve huzur içinde yaşadığı örnek bir kent...

Antakya'nın bu yapısı ve çoklu kültürü ile hep gurur duyduk. Eminiz ki yıkılan dünya mirası köprü, cami, kilise, havra, tarihi eser ve binalar en kısa süre içinde ASLINA UYGUN yeniden inşa edilecektir.



HERŞEYE RAĞMEN **ANTAKYA**

Kültür; insanođlu eliyle, kuşaktan kuşađa geçer.

Hatay'ın kültürel yapısını korumak ve yaşatmak adına Hatay'dan göçü engellemek, demografik yapısındaki deđişiminin önüne geçmek için **önlemler almak zorundayız.**

Altyapının yeniden inşa edilmesi, yaşamsal bir hak olan barınma sorununun çözülmesi, Eğitim ve Sağlık hizmetlerinin bir an önce canlandırılması, **göç artışının önüne geçecektir.**



**ARTIK HATAY'I «ŞAHSİ»
MESELE OLMAKTAN ÇIKARIP,**

**ÇOK KÜLTÜRLÜ YAPININ
TESİSİ VE HATAY'IN YENİDEN
İNŞASI İÇİN,**

**HEPİMİZİN VE TÜM
TOPLUMUN ORTAK MESELESİ
HALİNE GETİRMEK GEREKİR.**

HERŞEYE RAĞMEN **ANTAKYA**

24



25

HERŐEYE RAĐMEN **ANTAKYA**

**HATAY'DAKİ YIKIMIN BOYUTLARINI
GÖRSEL BASIN VE SOSYAL MEDYA'DAN
MUTLAKA TAKİP EDİYORSUNUZDUR.**

**AMA İNANIN BURADA YAŐAMAK,
YAŐANILANLARI IPLAK GÖZLE
GÖRMEK, TABLONUN BÜTÜNÜNÜ
GÖRMEK AISINDAN ÖNEMLİ...**



HER NE KADAR YIKIM OLDUYSA DA
HATAY GASTRONOMİSİ, HALEN
AYAKTA...

HATAY'A GELMEK İÇİN,
HALEN BİR NEDENİNİZ VAR.

LÜTFEN GELİN VE GÖRÜN.



HATAY GASTRONOMİSİ

26

27

DAHA DA GEÇ KALMADAN, **HATAY'A EL UZATALIM.**

"Saype" adıyla tanınan Fransız arazi sanatçısı Guillaume Legros, Kahramanmaraş merkezli depremlerden etkilenen Hatay'da yıkıma ve ardından bölgede gösterilen birlikteliğe dikkati çekmek amacıyla çizdiği, iç içe geçen tokalaşmış eller resmini tanıttı.

TEŐEKKÜRLER

